

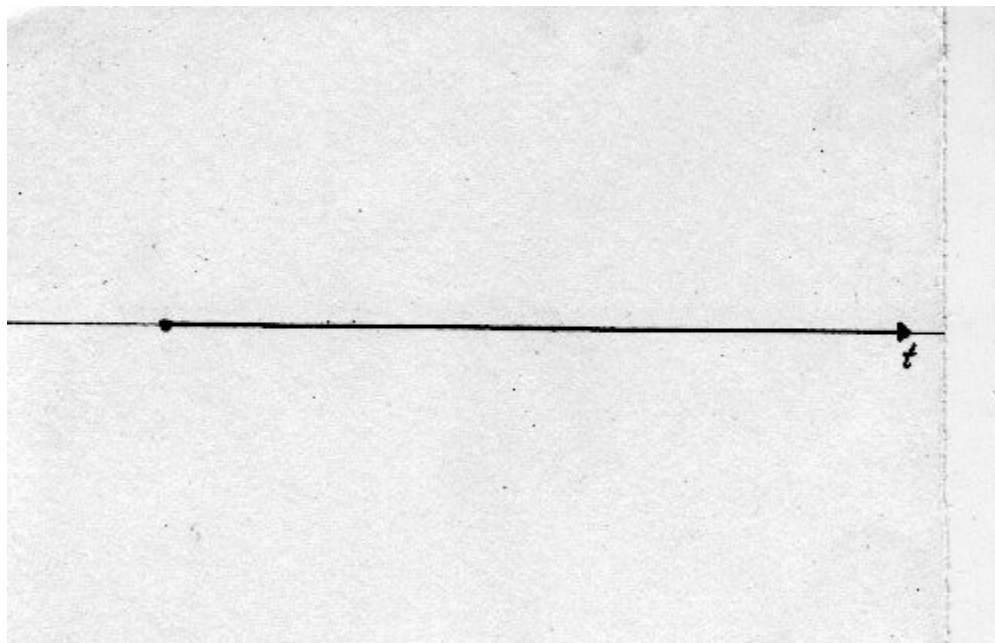
Domas dzīve (Doma par domu)

Vakar, kad visas domas bija aizgājušas, radās jauna:



Kā jau visas domas, tās sākas ar gandrīz neko, kas tapa nedaudz lielāks un ieguva punkta formu. Nezinu kā raksturot šo domas dzīves posmu. Laikam kā “Piedzimšanu”.

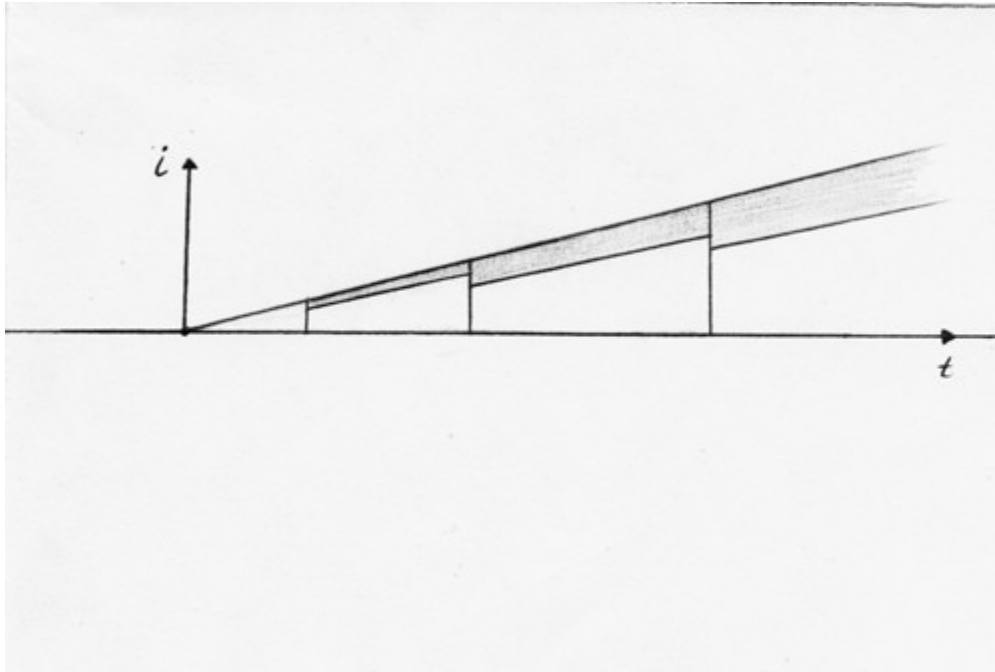
Ja klāt mēs pieliksim laiku (t):



, tad spēsim izsekot domas dzīvei – līdz pat nomiršanai (ja tā nekļūst par kādu nemirstīgu mūsu galvas vai vispār mūsu sabiedrības neatņemamu sastāvdaļu).

Informācijas ass

Tāpat arī pieliksim klāt informācijas apjomu (i), t.i., cik daudz zināšanu ir jābūt, lai to pilnībā izprastu. Domas izaugsmes pamatā ir dzīvas būtnes domāšana par to. Domājot par to vairāk un vairāk (interesanta doma), domas apmēri tiek palielināti – tajā nokļūst vairāk atziņu, secinājumu un sakarību. Domas informācijas apjoms papildinās, tāpēc līkne būs augoša



Tomēr katrai domai, nokļūstot pie jaunas informācijas (vai jauniem secinājumiem), dažreiz nākas saskarties ar to, ka vecie apgalvojumi ir pretrunā ar jaunajiem. Tā ir *pelēkā informācija* (attēlā iekrāsotie pelēkie laukumi), kas ietilpst kopējā domas informācijā. Ietilpst, jo domu veido arī kļūdu apzināšana, tādējādi to nepieļaušana atkārtoti.

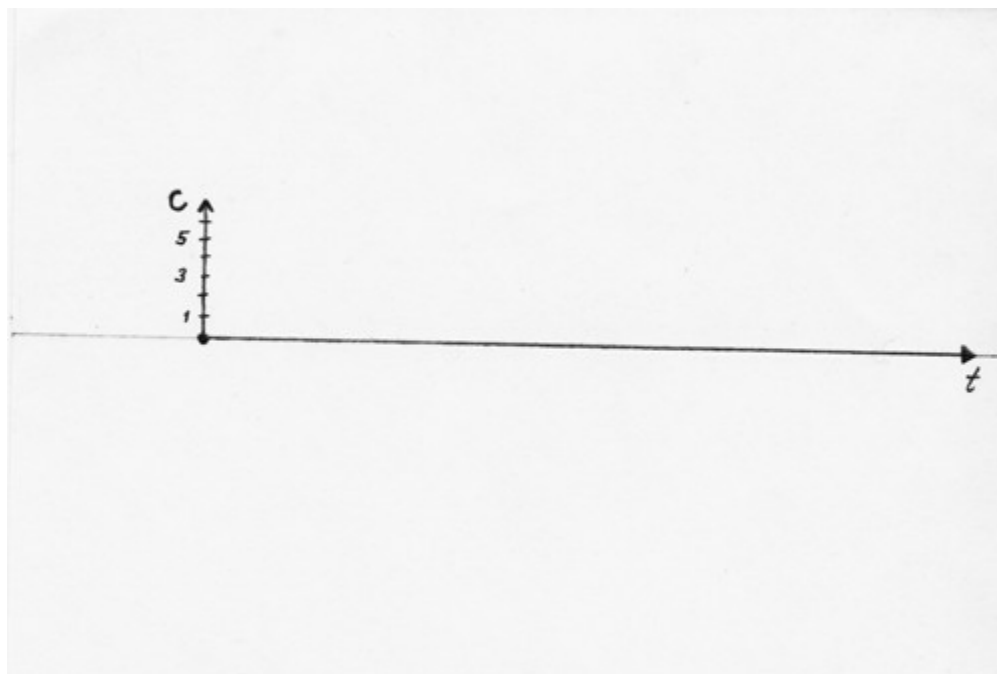
Tāpat kā tīrās arī pelēkās informācijas apjoms palielinās. Ja jūs paskatītos uz attēlu un neņemtu vērā pelēko informāciju, tad redzētu, ka domas attīstība ir robota. Tas notiek tā, jo bieži vien, lai attīstītu domu, nepieciešams atteikties no pieņēmumiem vai informācijas, lai iegūtu jaunu.

Pelēkā informācija var būt arī citas domas daļa, kas palīdz saprast esošo domu (vairāk skat. "Mijiedarbība").

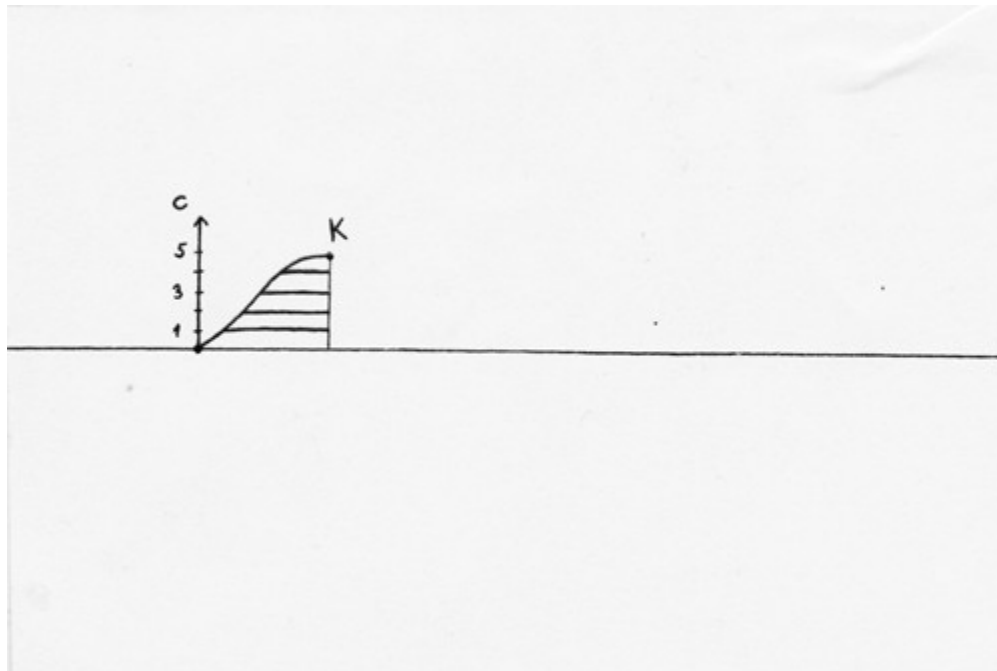
Pelēkā informācija var pat pārsniegt tīrās informācijas apjomus. Gadījumā, ja pelēkā informācija aizņem 100%, tad to var sākt uzskatīt jau par citu domu.

Tomēr šāda domas attīstības aplūkošana būtu vienpusēja un nepilnīga. Jāņem vērā arī cilvēks un sabiedrība kopumā. Pagaidām aizmirsīsim par informācijas asi un aplūkosim domas attīstībā iesaistītos cilvēkus.

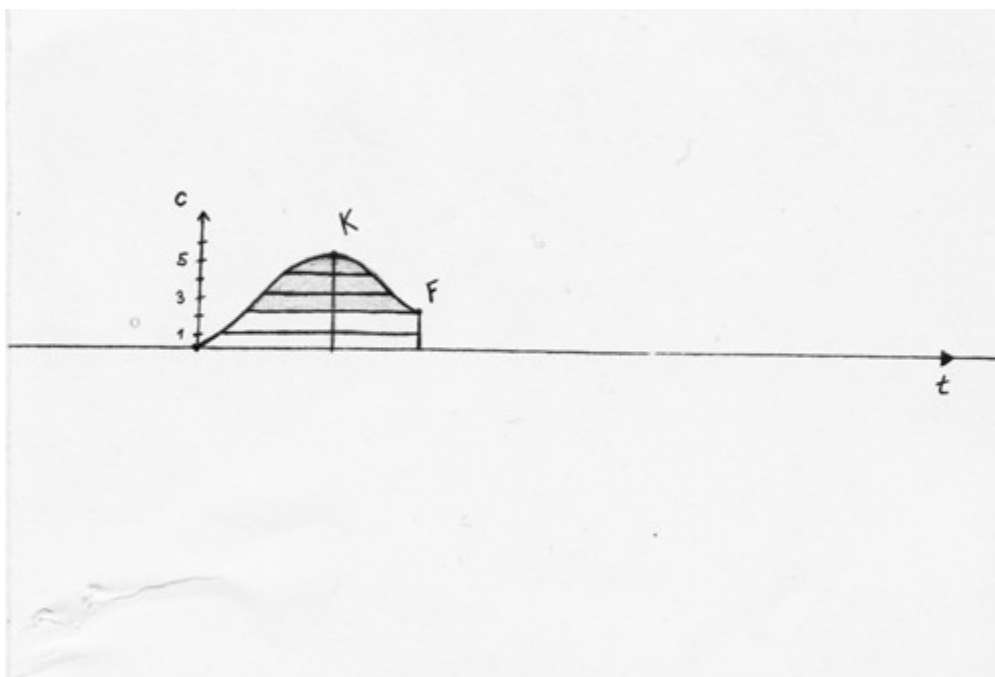
Cilvēku ass



Piemēram, sabiedrība neko nezina par kāda filozofa Jāņa domu/teoriju “D”, kas radās viņam pirms kāda laika. Kādā jaukā dienā Jānis pastāsta par šo domu pieciem saviem draugiem un doma iegūst jaunus viedokļus.

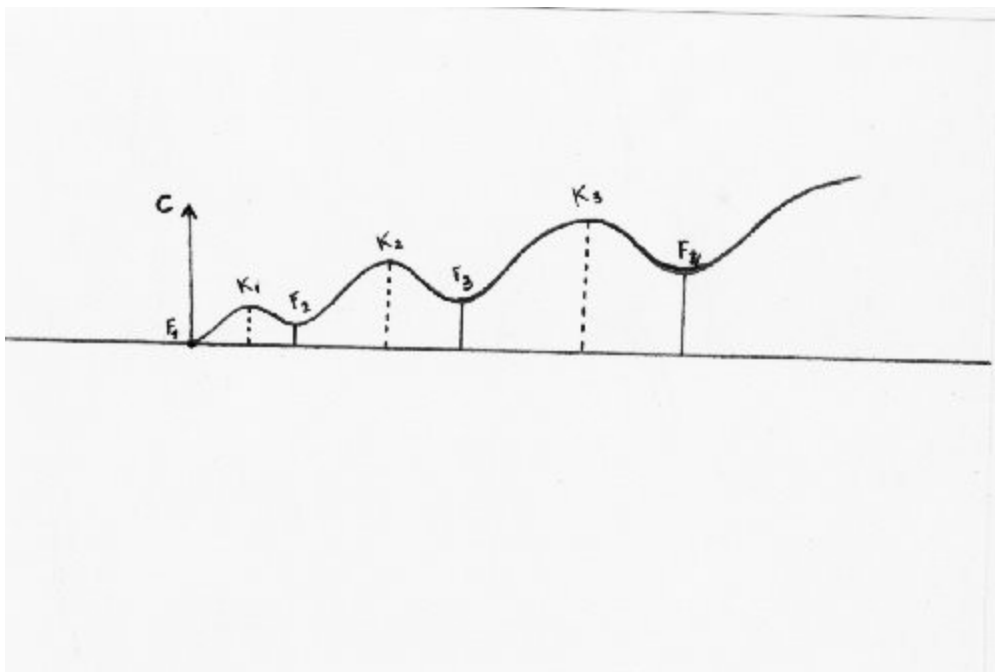


Diviem no šiem draugiem, doma nelikās saistoša un viņi par to vairs nedomāja. Sasniegusi savu **kulminācijas punktu (K)** jeb visvairāk iesaistīto cilvēku konkrētajā posmā, tā slīd uz leju tik ilgi, līdz tai uzrodas jauni spēki.



Pirmās domas *posms* (par posmu tiek saukts attālums no t_0 līdz t_1) beidzas (F), kad no esošās informācijas vairs nav iespējams tik aktīvi izdarīt secinājumus, nav iespējams diskutēt neatkārtojot jau pieminētās lietas utt. Cilvēku interese un zināšanas nespēj to attīstīt tālāk. Ir iespējams arī tā, ka *fāzes punktā* par šo domu interesējas atkal tikai Jānis un pat draugiem šī doma liekas ne pārāk veiksmīga.

Tomēr doma vēl nav nomirusi un Jānis ar draugiem gatavi cīnīties par to. Pēc dažām nedēļām viņi atrod domai jaunus argumentus. Doma sāk atgūt savas iepriekš izcīnītās pozīcijas un iekaro jaunas. Tas izskaidrojams ar to, ka cilvēki sāk atcerēties šo teoriju "D" un iegūst papildus informāciju, no kuras atkal veidojas jauni viedokļi un secinājumi. Šie cilvēki, kas tika pārliecināti otrajā domas fāzē, pastāsta par šo domu citiem, un rodas jauni atbalstītāji. Tas atkal notiek tik ilgi, līdz *domas spēks* šajā fāzē izsīkst un tā lēnām kļūst atkal mazāk apspriesta.



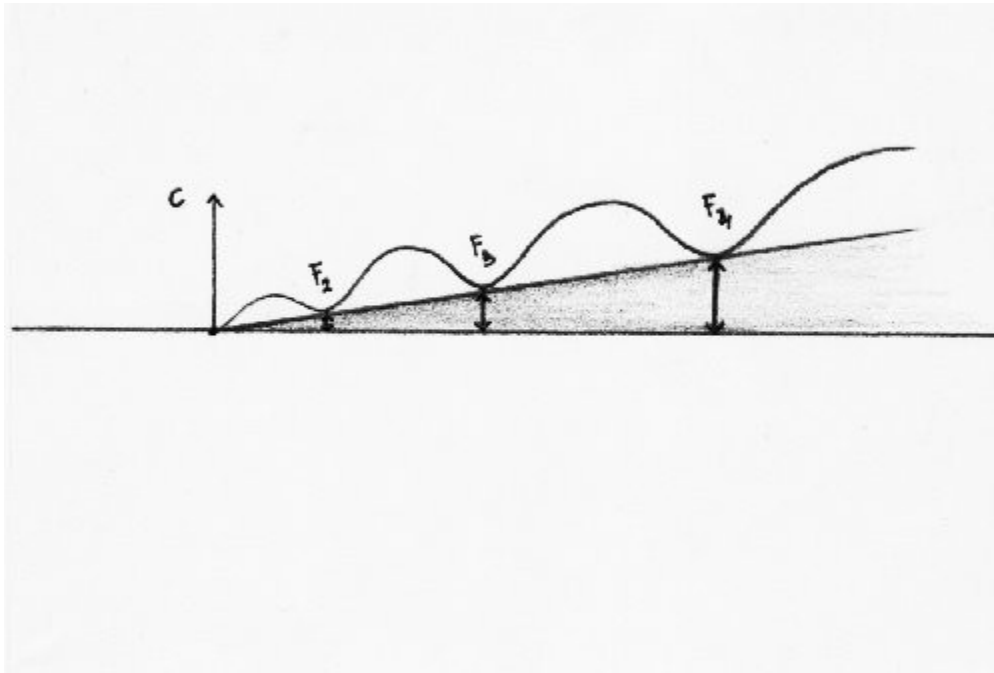
F_3 raksturo punktu, kad doma sasniedz minimālo līmeni esošajā *fāzē*. Par tās *dzīvību* tagad cīnās ne tikai Jānis un viņa draugi, bet arī citi cilvēki, kas pārliecināti par domas *pareizību*.

Viņi vienkāršo teoriju, lai tā labāk būtu saprotama. Cilvēkiem tiek atgādināts par “D” un tiek iegūti jauni cilvēki jeb jauni viedokļi un informācija, utt.

Sīkāk par posmiem.

Katrs *posms* raksturo iesaistīto cilvēku daudzumu. Tas nenorāda uz domas pareizību vai informācijas daudzumu. Domas saprašanas līmenis tika attēlots uz *informācijas ass*.

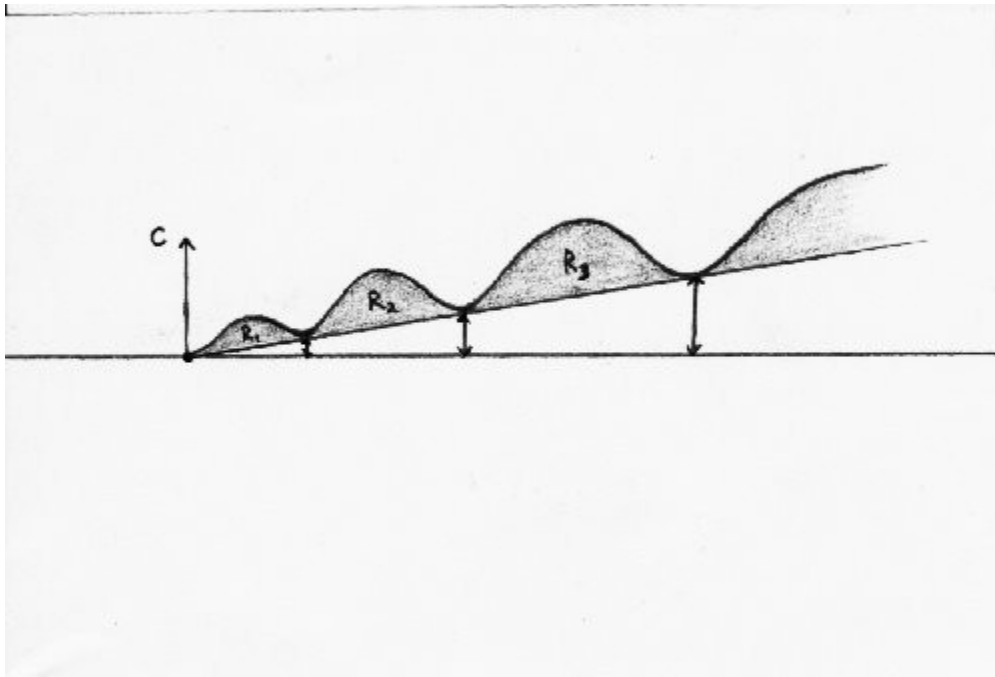
Pirmais *posms* sākas ar domas piedzimšanu (sākumpunkts). Pirmā *posma* beigas ir otrā *posma* sākums, utt.



Posma eja ir *posmu* savienošanās vertikālā taisne (kuras abos galos ir bultiņas). *Posma eja* raksturo cilvēkus, kas spēj attīstīt domu un *pārnest* to jaunā *posmā*. Viegļāk to iedomāties kā durvis pa kurām var ieiet tikai daži – tie, kas spēj domai dot jaunus spēkus. Cilvēki, kuri nav izpratuši domu, nespēj bez šiem **pārcēlājiem** tikt nākošajā *posmā*.

Radikāļi

Parasti katrā domas *posmā* atrodami **radikāļi (R)**, kuri neizprot teorijas pamatdomu un attīsta to tikai pēc savas ietiepīgās pārliecības. (*Pastāv iespēja, ka posmā radikāļu nav. Skat. “Deformācijas”*).



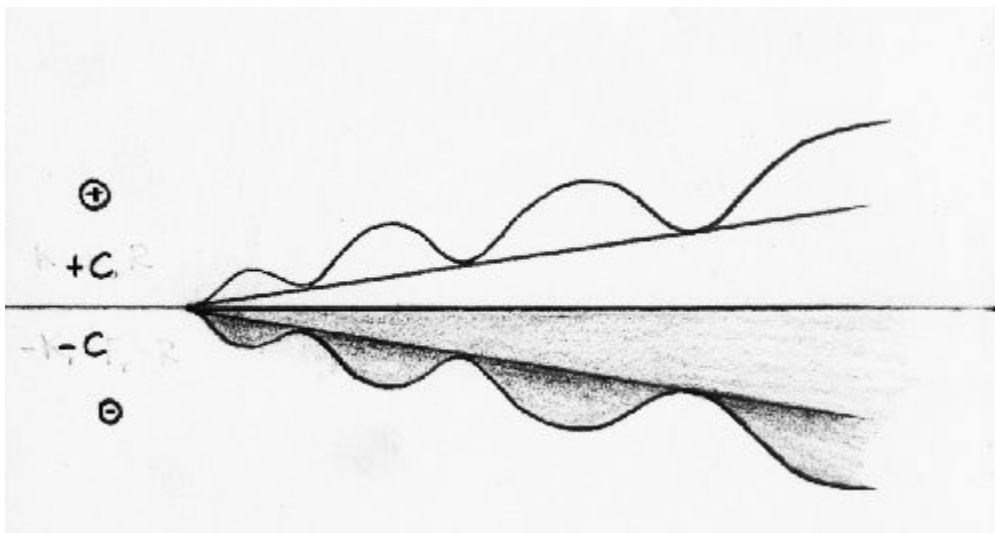
Tie atmet sev nederīgās teorijas daļas un turpina izplatīt teorijas *mutantu*. Šāda teorijas uztveršana nav pareiza (attiecībā pret pamatteoriju), jo ir tikai daļa no pamatteorijas.

Radikāļi ir arī tie, kuri nespēj pārnest domu jaunā *fāzē*. Tomēr tie spēj gūt savai domai jaunus spēkus un nākošajā *fāzē* būt spēcīgāki. Informāciju tie iegūst no *pārcēlājiem* un atkal to interpretē pēc saviem ieskatiem.

Jo šaurākā *radikāļu* apgabalā cilvēks atrodas, jo grūtāk tam mainīties un kļūt par domas *pārcēlāju*. *Radikāļu* apgabala augšgalā atrodas *radikāļu līderis*. Parasti laikam tas, kas spēj pārliecināt citus izmantojot oratora talantu.

Radikāļi dzīvo no domas “D” jeb nomirstot pamatdomai, tiek atspēkoti arī *radikāļi*.

Pretinieki



“Kokam divi gali”.

“Monētai divas puses”.

“Iņ un Jaņ”.

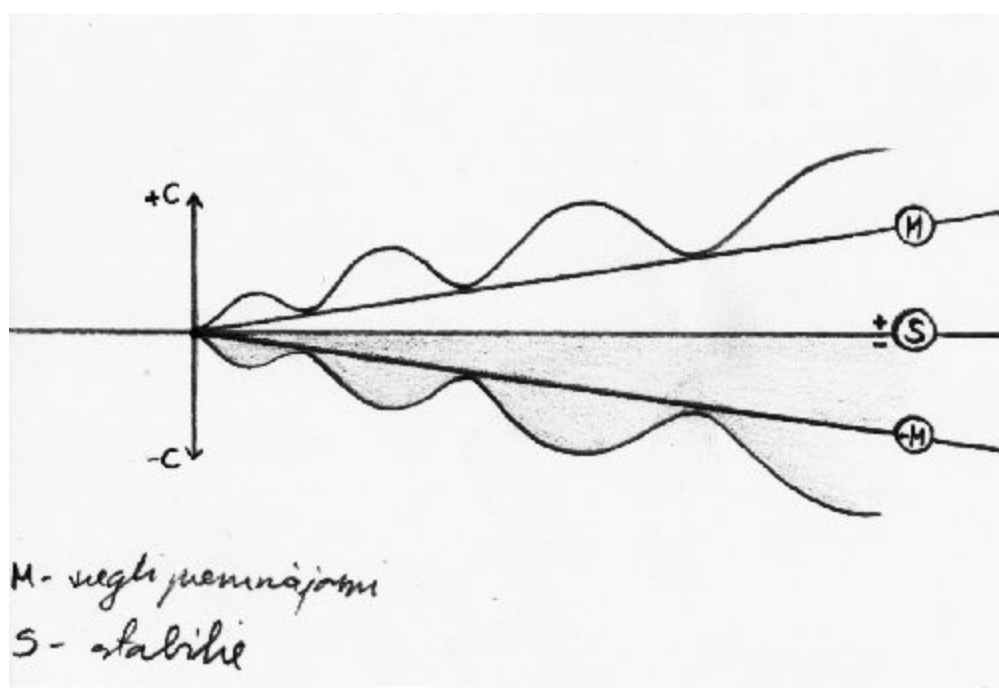
“+ un -”.

“Katram spēkam ir pretspēks”.

Ar “-C” (negatīvais “C”) nav jāsaprot, ka cilvēks ir nomiris. Cilvēki ir dažādi un aplūkot c ass tikai vienu pusi, nebūtu pareizi. Izveidojas divi virzieni, kuros doma attīstās. Lūdzu neuztveriet to arī kā *labais* un *ļaunais*, jo šīs puses to neattēlo. Tās norāda tikai uz pretējām pusēm (*labais* un *ļaunais* ir ļoti relatīvi tomēr..).

Augšējai pusei dosim zīmi “+”, bet apakšējai “-”.

+*Radikāļi* ir pretēji -*Radikāļiem* un tie abi kopā veido pamatdomu jeb *stabilo domu* (S).



Stabilā doma ir teorijas pareizība, patiesība un dziļākā jēga. Tā nav ne slikta, ne laba – tā ir pamatdoma.

Tie, kas iet pa šo taisni, izprot šo teoriju pilnībā un tie dažreiz pat nemana ne *posmus*, ne *radikāļus* vai arī tos ignorē. Iespējams tie ir nereāli (varbūt kaut kad reāli) tēli kā Dievs vai dievi. Šajā kategorijā neliksim Jāni (domas “D” radītāju), jo viņš var arī nebūt tik stiprs un neiet pa šo ceļu. Jānis spēj pat nonākt pie (+/-)-*radikāļiem* vai mētāties no vienas puses otrā. Jānis vienmēr būs domas radītājs, bet tā spēj dzīvot arī bez Jāņa.

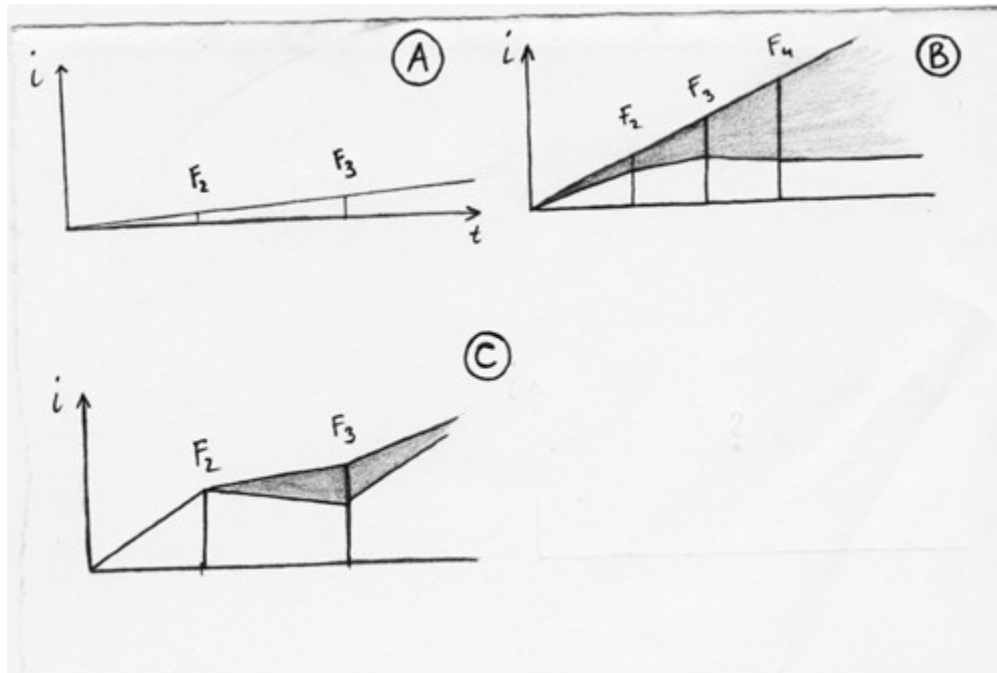
M raksturo *viegli iespaidojamos* jeb *mainīgos* cilvēkus. Tie ir tie, kuri iet tuvu *posma ejas* robežām un īsti nezina kur likties. Gan *radikāļi*, gan gandrīz *stabilie* spēj pierunāt *mainīgos* pievienoties viņiem. Atkarībā kāds katrai no pusēm arsenāls, budžets un argumenti.

Deformācijas

Iepriekš tika apskatītas pakāpeniski augoši posmi, bet domas attīstībai iespējamas vairākas

deformācijas.

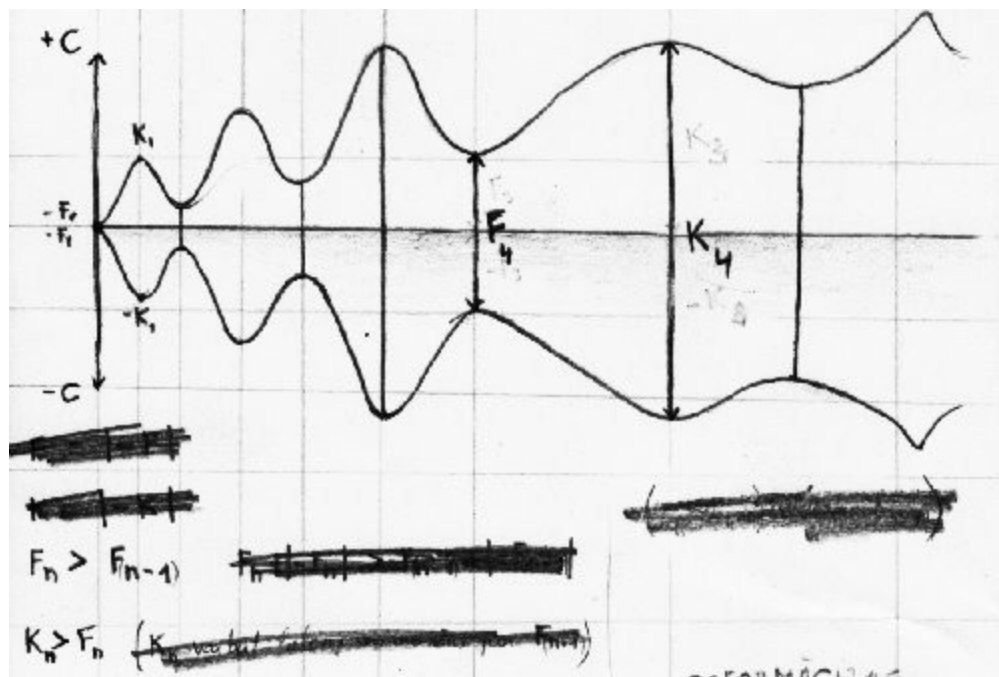
Uz informācijas ass



- A) Nav pelēkās informācijas un līkne iet vienmērīgi. Diezgan nereāli. “Nekļūdās tas, kas neko nedara” - un tā ir viņa kļūda. Jeb, es gribēju teikt, ka nevar visu izdarīt ideāli no pirmās reizes. Pat, ja tas šķiet sākumā ideāli, noteikti vēlāk kāds to papildinās vai pilnībā *apgāzīs*.
- B) Iespējams straujš informācijas kāpums. Kopā ar to pelēkās informācijas apjomi palielinās. Tīrās informācijas daudzums var būt mainīgs un būt mazākumā. Raksturo cilvēku, kurš nebaidās kļūdīties un savas kļūdas izmanto, lai mācītos.
- C) Mainīgs informācijas kāpums pa posmiem. Katrā posmā iespējams atšķirīgs daudzums gan tīrās, gan pelēkās informācijas.

Noteikti vēl ir visādi varianti, kuros mainās abu informācijas tipu attiecības.

Uz cilvēku ass



Posmi var sarauties vai izstiepties laikā un apjomos. Laiks nekādā veidā nenosaka *posma* minimālo vai maksimālo limitu. Tomēr *posma* garums nespēj būt 0 laika vienības garš.

Attēlā katra nākošā *posma* eja ir lielāka par iepriekšējo, bet tas var arī nebūt tā. *Posmu* ejas var būt mazākas, lielākas vai vienādas ar iepriekšējām *posmu* ejām.

t_1 ir laika vienība punktā F_n

t_2 ir laika vienība punktā F_{n+1}

$$t_2 - t_1 > 0$$

Kulminācijas punkti vienmēr ir lielāki par sava *posma* *posma* eju. Tie ir neatkarīgi no iepriekšējiem *kulminācijas punktiem* un spēj būt lielāki vai mazāki par tiem (vai vienādi). Ja K ir mazāks par sava *posma* *posma* eju, tad to jāuzskata par *posma* eju nākošajam *posmam*.

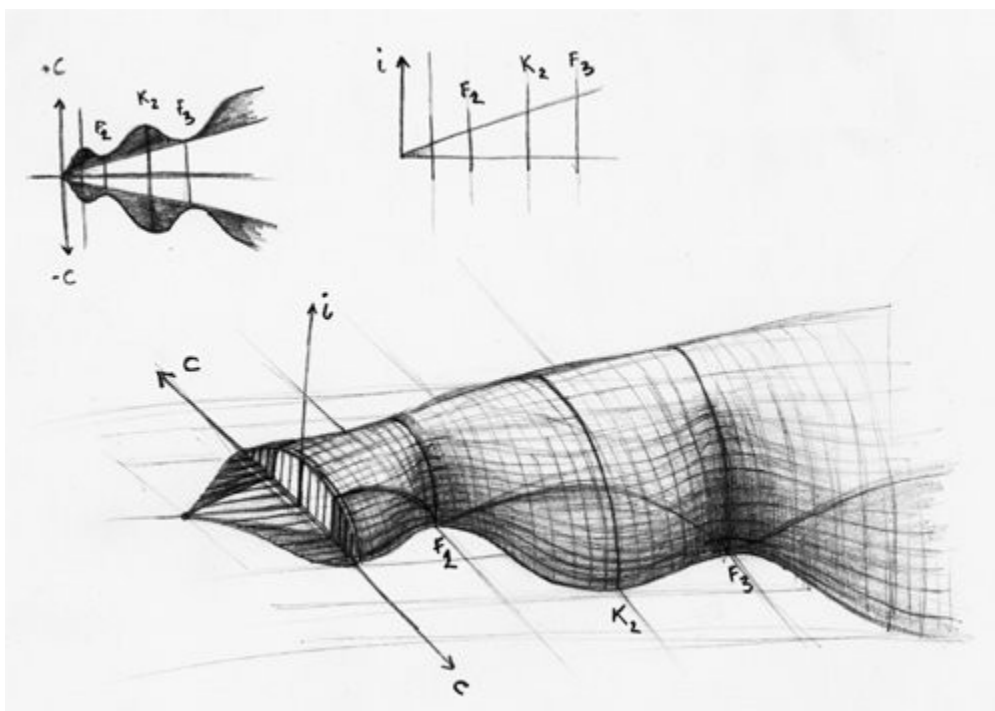
$$K_n > F_n$$

Vēl jāatceras, ka $+K$ un $-K$ vienmēr sakrīt pēc lieluma, t.i., modulis no $-K$ ir vienāds ar $+K$. Vienkāršāk sakot, domas "D" ietvaros, *+radikāļiem* ir tikpat spēcīgi argumenti, cik *-radikāļiem*. Vienmēr atradīsies kāds, kurš spēs oponentam.

Ja $F_n < R_n < F_{n+1}$, tad jāpieņem, ka *radikāļu* šajā *posmā* nav.

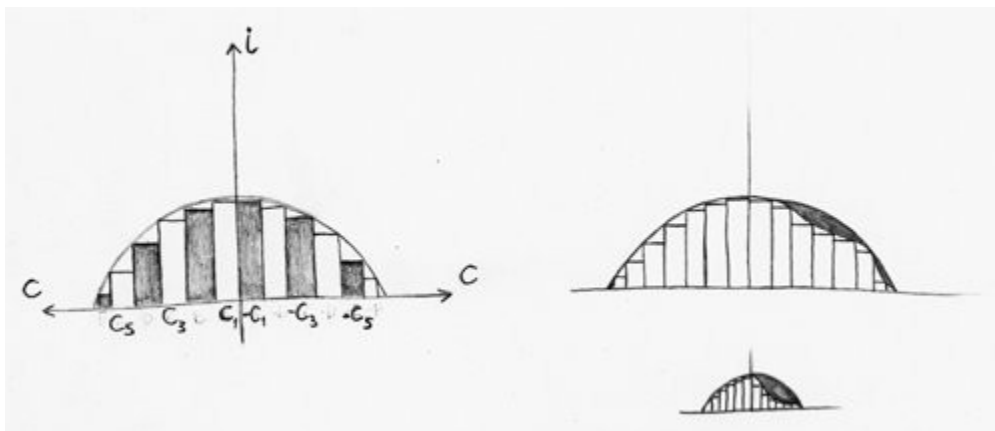
Pilnais skats

Saliekot visu kopā tiek iegūts trīsdimensionāls attēls, kurā redzamas kopskats domas attīstībai.



Attēlā nav redzams dalījums starp *tīro* un *pelēko informāciju*, bet apskatāms informācijas apjoms kopumā.

Bez laika ass

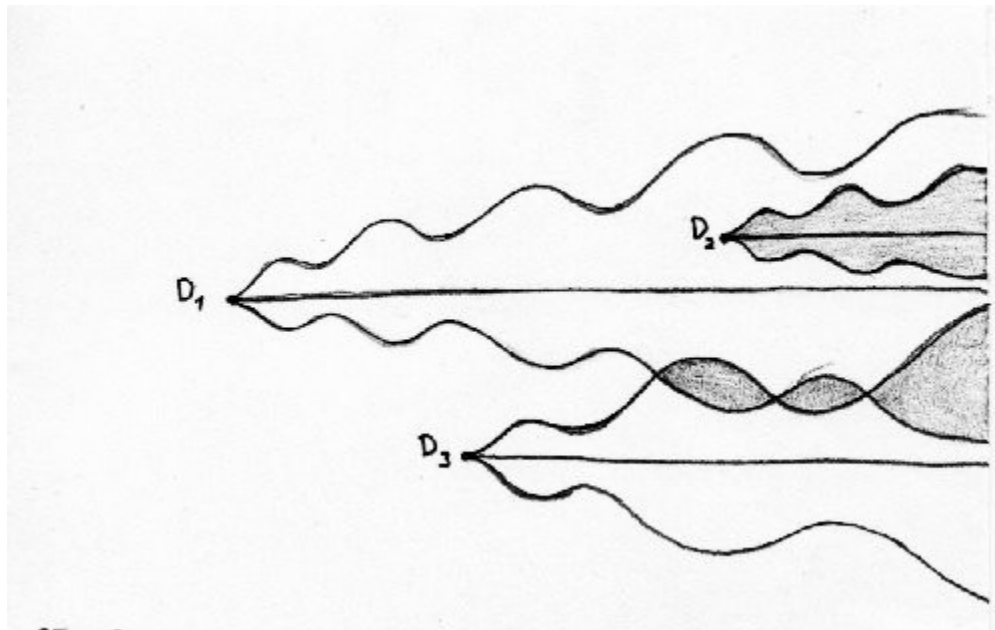


Attēlā redzami stabiņi (iekrāsot, neiekrāsots) norāda uz konkrēta cilvēka informācijas līmeni – katrs stabiņš atsevišķs cilvēks un viņa izpratne par domu (tās nav tikai zināšanas, jo zināšanas var būt pilnīgas, bet neizpratne par pašu domu jeb par tās būtību).

Piemēram, Cilvēks C4 ir kaut kur pa vidu domas izpratnē. Viņš zina vairāk par C5, bet mazāk par C1. C1 ir gandrīz tuvs ideālam, bet nosliecas kādā argumentā vairāk un negrib uzklaut cilvēku -C1, kuram ir mazliet savādāka izpratne. Domas kopējā informācija abās pusēs ir vienāda, bet cilvēku skaits var atšķirties. Attēlā pa labi tumši iekrāsotais laukums parāda laukumu, ko cilvēki nav izpratuši. Var gadīties ar situācija, ka tāda cilvēka vispār nav un tas informācijas apgabals vispār nav apgūts. Šāda situācija var gadīties, kad domas otras puses aizstāvji savas pārliecības vadībā izolē vai nogalina otras puses pārstāvjus. Vēl iespējams, ka otras puses informācija nav populāra kādā noteiktā sabiedrībā.

Mijiedarbība

Viena doma nepastāv. Tai blakus dzīvo daudz citu domu un pastāv iespēja, ka viena doma izveido jaunu domu. Viena teorija ir pamats citai.



Domu mijiedarbība vērojama visapkārt. Dažreiz divas neatkarīgas domas spēj vēlāk pārklāties un attīstīties līdzās. Iespējams, ka doma dzimst citas iekšienē (varbūt tur arī izbeidz savu pastāvēšanu). Protams, ir tādas, kuras nekad viena ar otru nepārklājas un turpina savu ceļu neietekmējoties viena no otras.

No bides redzams, kāpēc nedrīkst saukt vienas domas pretējās puses par *labu* un *ļaunu*. Domas D3 augšējā puse (“+”) spēj paust tādus pašus argumentus un idejas kā D1 apakšējā puse (“-”). Tas biežāk raksturīgs *radikāļiem*, kad tie atrod *labas* idejas citās teorijās un aizņemas tās (D1 un D3 pārklāšanās).

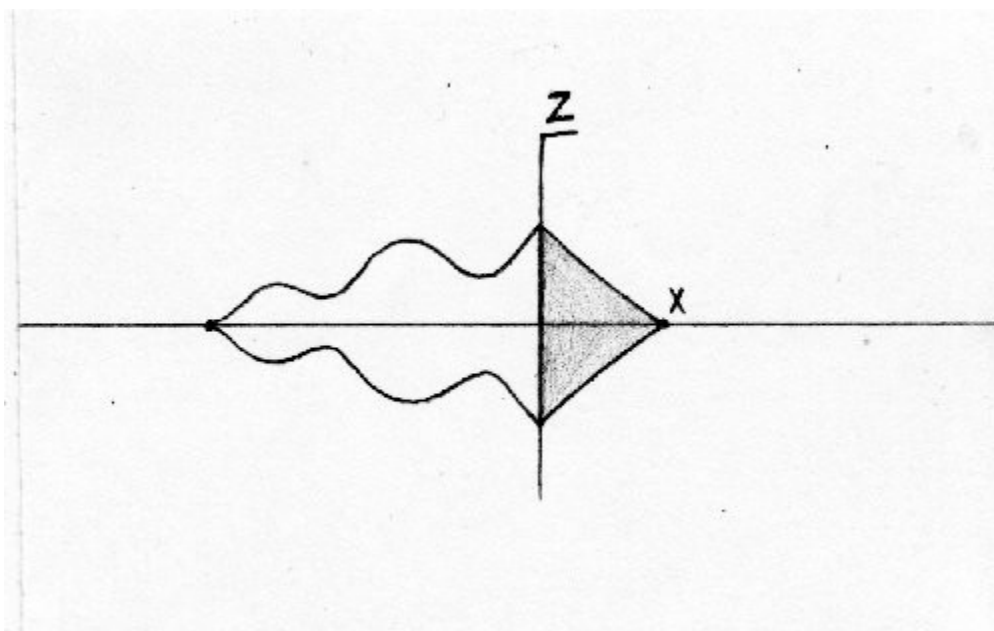
Domas nomiršana

Sākumā likās, ka domas nomiršana ir tik vienkārša, ka to varētu pateikt vienā teikumā, tomēr, jo vienkāršāk to vēlos pateikt, jo sarežģītāka tā man liekas.

Vispārīgi doma nevar nomirt, tāpat kā tā nevar piedzimt. Ja tāda ir, tad tā pastāvējusi vienmēr un cilvēks to nevis izdomāja, bet “uztvēra”. Domas nomiršana ir līdzīgi.

Pakāpeniskā

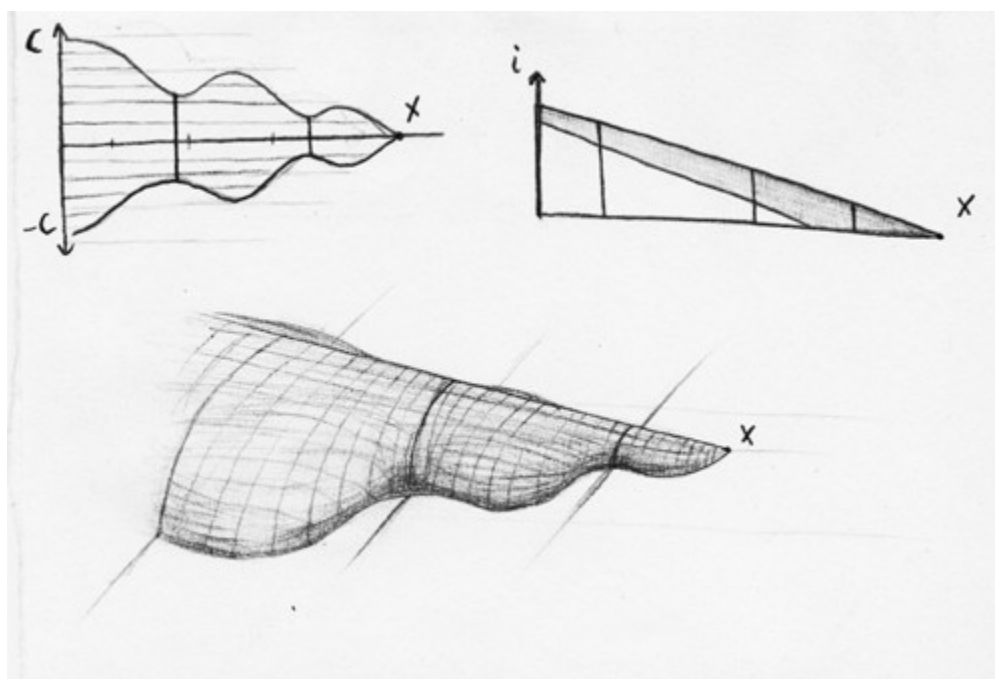
Doma pati par sevi turpinās, bet cilvēks tai neredz jēgu un lēnām to aizmirst.



Z apzīmē punktu kur sākās domas miršanas stadija un X – punktu, kad par domu vairs neviens nezina.

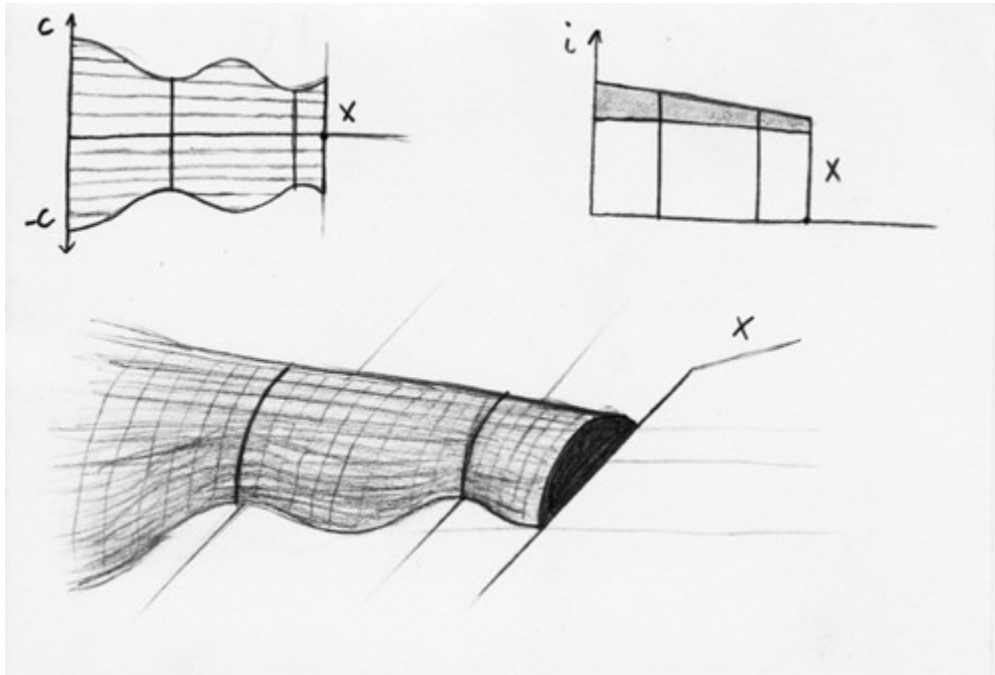
Agonija

Savādāka domas nāves līkne varētu būt viļņveidīga. Tā izskatītos gluži tāpat kā attīstības līkne, tikai apgriezta otrādi. Kāds mēģina glābt domu un izdomā jaunus argumentus, bet kopumā tai lemts nomirt, jo nevienam tā nešķiet noderīga. Tad tikai tās autors ik pa laikam to atdzīvina, līdz pašam apnīk vai pats nomirst.



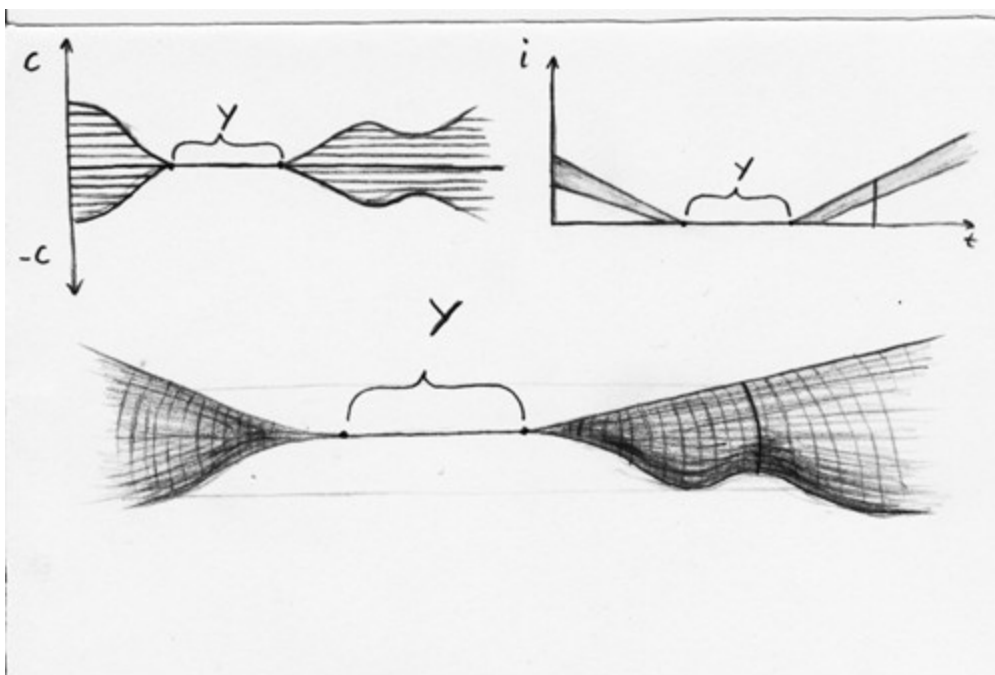
Pēkšņā nāve

Vēl viens variants, kad cilvēkam iestājas atmiņas zudums vai viņš nomirst, un doma pazūd (ja gribat varat to saukt par “domas pēkšņo nāvi”).



Koma

Iespējams arī, ka doma nokļūst komas stāvoklī (attēlā kā **Y**) – tā nav nomirusi, bet to neviens neizmanto. To pat ir aizmirsuši, bet palikuši materiāli. Kāds to nejauši ierauga un “atmodina” un varbūt izmanto jauniem mērķiem. Šo komas stāvokli varam arī pielīdzināt ilgstošai *posma ejai*, jo par to neviens neinteresējas, līdz noteiktam brīdim un tad paceļ gaismā. Šajā gadījumā koma stāvoklis



jāuzskata par posmu.

Nobeigums

Šāda veida plānu var attiecināt ne tikai uz kādu teoriju, bet arī uz kādu atsevišķu, vienu domu. Tā iziet tādus pašus posmus, bet ne sabiedrībā – tikai cilvēka prātā. Viņš pats ir radikālis, stabilais un mainīgais. Viņš pats attīsta domu, pats argumentē un varbūt ir tas, kas ir vainīgs, ka doma nomirst.

Tāpat šo var attiecināt uz kādu parādību. Vislabāk to būtu salīdzināt ar sabiedrības modi. Parādās kāda jauna modes tendence, kas pamazām sāk aptvert gandrīz visu sabiedrību (parādās arī pretkustība) un tad lēnām tā apnīk. Pēc pāris gadiem kāds dizaineris sāk izmantot pamatā šo aizmirsto *modes kļedzienu*, tomēr kaut ko pārveido (nākošais posms) utt.

Vēl viens variants būtu, kad tiek izgudrota jauna tehnoloģija (jauns noderīgs priekšmets) un lēnām tas iziet vairākus posmus. Piemēram, automašīna. Tagadējā automašīna diezgan krietni atšķiras no pirmajiem variantiem. Tā ir izgājusi diezgan garu attīstības ceļu. Un tai arī atrodas pretinieki (*Greenpeace*) un tai ir savi radikāļi (ātruma rekordu cienītāji) un pretspēks šiem radikāļiem būtu sabiedriskais transports.

Vēl varam piesaistīt šo teoriju zināšanu attīstībā. Piekritīsiet, ka mēs zinām vairāk nekā kāds pirms daudziem gadiem. Vai tad katrs no mums (ir izņēmumi) nezina vairāk nekā primāts pirms cik tur gadiem? Vai kāds zinātnes jaunatklājums nekļūst par mūsu ikdienu? (zeme apaļa). Toreiz caur *posma eju* varēja tikt tikai nedaudzi, kas to pieņēma un izpētīja patstāvīgi (tātad neliels skaits no visiem), bet tagad mēs izejam šai *posma ejai* pat nepamanot – mums nav pamata apšaubīt.

Rakstot šo domu, tā izgāja cauri vairākiem posmiem. Sākumā likās, ka tai būs tikai viens posms, bet izrādījās sarežģītāk. Sākotnēji tai bija tikai divas dimensijas, bet pēc ilgiem strīdiem ar sevi un manu slinkumu (negribas tak visu pārrakstīt), es un es nonācām pie tā, ka jāpārraksta. Un tā dažas reizes. Tā uz īsu brīdi aizdomājoties, izskaitīju kādus 4 galvenos posmus. Bet nu kamēr netika nekā likts uz papīra, iespējams bija vēl vairāk. Tur ir daudz, man neredzamo, nepilnību un kļūdu. Izdomājiet pareizāk. Lūdzu.

– Mareks Ruskuls